

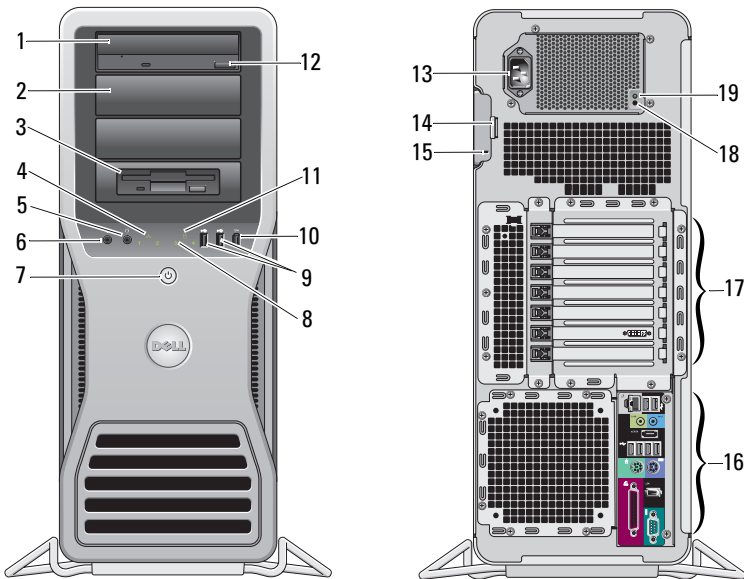


Informationen zu Warnhinweisen

 **WARNUNG:** Mit **WARNUNG** wird auf eine potenziell gefährliche Situation hingewiesen, die zu Sachschäden, Verletzungen oder zum Tod führen könnte.

Dell Precision™ T7500/T7500n Informationen zur Einrichtung und zu Funktionen

Vorder- und Rückansicht

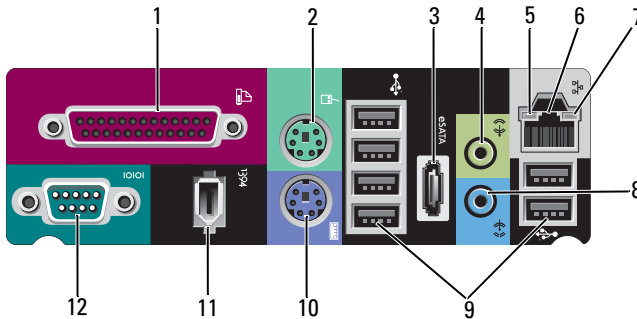


- | | | | |
|---|-----------------------------------|----|---------------------------------|
| 1 | Optisches Laufwerk | 2 | Optisches Laufwerk – Füllblende |
| 3 | FlexBay-Schacht | 4 | Verbindungsintegritätsanzeige |
| 5 | Kopfhöreranschluss | 6 | Mikrofonanschluss |
| 7 | Betriebsschalter, Betriebsanzeige | 8 | Diagnoseanzeigen (4) |
| 9 | USB-2.0-Anschlüsse (2) | 10 | IEEE 1394-Anschluss |



- | | | | |
|----|---------------------------------|----|-----------------------------------------------------------------------------------|
| 11 | Aktivitätsanzeige für Laufwerk | 12 | Auswurf Taste für das optische Laufwerk |
| 13 | Netzstromanschluss | 14 | Abdeckungs-Entriegelungsriegel und halbringförmiger Bügel für ein Vorhängeschloss |
| 15 | Sicherheitskabeinschub | 16 | Anschlüsse auf der Rückseite |
| 17 | Erweiterungssteckplätze (7) | 18 | Diagnosetaste Stromversorgung |
| 19 | Diagnoseanzeige Stromversorgung | | |

Anschlüsse auf der Rückseite





- | | | | |
|----|-------------------------------|----|------------------------|
| 1 | Parallelanschluss | 2 | PS/2-Mausanschluss |
| 3 | eSATA-Anschluss | 4 | Line-out-Anschluss |
| 5 | Netzwerkaktivitätsanzeige | 6 | Netzwerkstecker |
| 7 | Verbindungsintegritätsanzeige | 8 | Line-in-Anschluss |
| 9 | USB 2.0-Anschlüsse (6) | 10 | PS/2-Tastaturanschluss |
| 11 | IEEE 1394-Anschluss | 12 | Serieller Anschluss |

Setup-Kurzanleitung

⚠️ WARNUNG: Bevor Sie gemäß den in diesem Abschnitt beschriebenen Anleitungen verfahren, lesen Sie zunächst die Sicherheitshinweise in der entsprechenden Dokumentation im Lieferumfang Ihres Computers. Weitere Informationen zu empfohlenen und bewährten Praktiken finden Sie unter www.dell.com/regulatory_compliance.

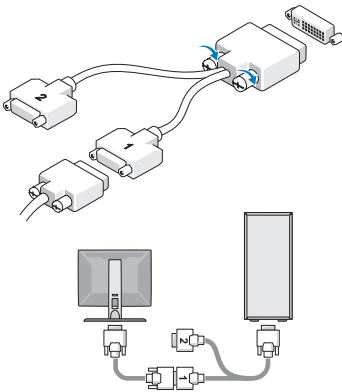
⚠️ VORSICHT: Stellen Sie Ihren Computer nicht an einem Ort auf, der nicht oder nur eingeschränkt belüftet ist. Eine Einschränkung des Luftstroms kann zu einer Beeinträchtigung der Computerleistung und möglicherweise zur Überhitzung des Computers führen. Wenn Sie den Computer in einer Raumecke auf einem Tisch platzieren, sollten Sie einen Abstand von mindestens 5,1 cm zwischen der Rückseite des Computers und der Wand frei lassen, um den für eine ordnungsgemäße Belüftung erforderlichen Luftstrom zu gewährleisten.

 **ANMERKUNG:** Reinigen Sie das Gitter auf der Rückseite des Computers, sobald sich dort Staub angesammelt hat.

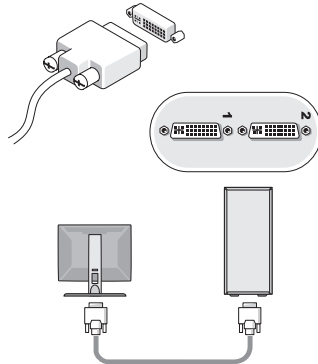
 **ANMERKUNG:** Einige Komponenten sind möglicherweise nicht im Lieferumfang enthalten, wenn Sie diese nicht bestellt haben.

1 Schließen Sie den Monitor mit einem der folgenden Kabel an.

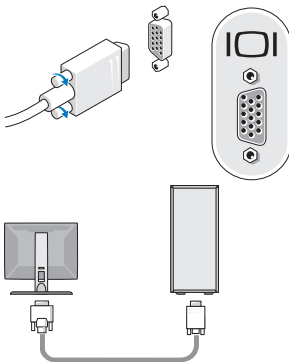
a Y-Adapterkabel für den Anschluss von zwei Bildschirmen



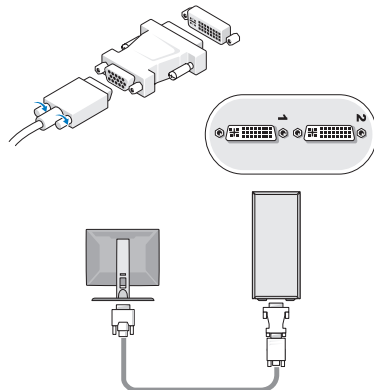
b Weißes DVI-Kabel



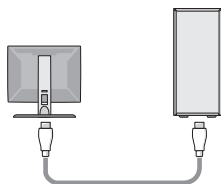
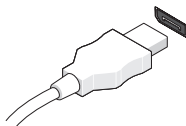
c Blaues VGA-Kabel



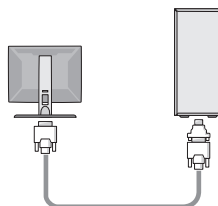
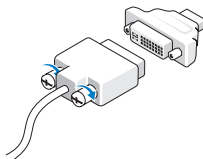
d Blaues VGA-Kabel zu einem DVI-Adapter



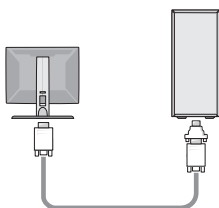
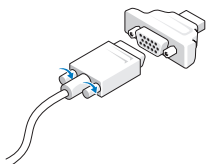
e DisplayPort-Kabel



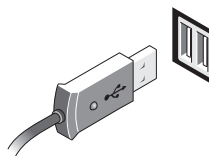
f DisplayPort-Kabel zu einem DVI-Adapter



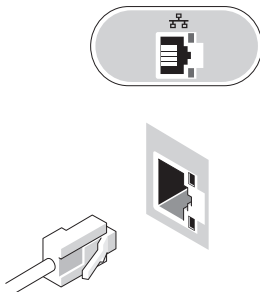
g DisplayPort-Kabel zu einem VGA-Adapter



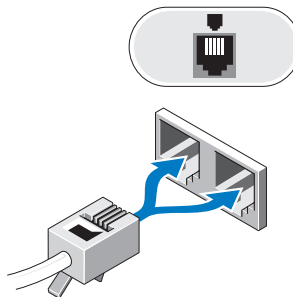
2 Schließen Sie ein USB-Gerät an, z. B. eine Tastatur oder eine Maus.



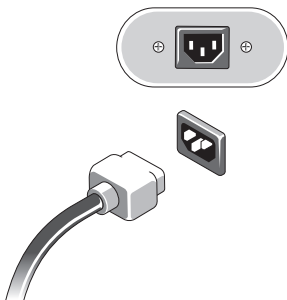
3 Schließen Sie das Netzwerkkabel an.



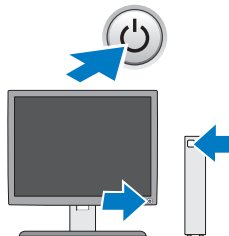
4 Schließen Sie das Modem an (falls installiert).



5 Schließen Sie das/die Stromkabel an.



6 Drücken Sie die Netzschalter am Bildschirm und am Computer.



Technische Daten



ANMERKUNG: Die folgenden Angaben enthalten nur die technischen Daten, die laut Gesetz im Lieferumfang Ihres Computers enthalten sein müssen. Eine vollständige und aktuelle Übersicht der technischen Daten für Ihren Computer finden Sie unter support.dell.com.

Prozessor

Typ	Dual-Core Intel® Xeon® Prozessor 5500 Serie Quad-Core Intel® Xeon® Prozessor 5500 Serie
-----	--------------------------------------------------------------------------------------------

Systemdaten

System-Chipsatz	Intel 5500/5520
Datenbusbreite	64 Bit

Video

Typ:

Discrete

PCI-Express 2.0 x16 (2 Steckplätze)

ANMERKUNG: Unterstützung für zwei Grafikkarten (volle Baulänge) unter Verwendung des PCIe x16-Steckplatzes für Grafikkarten

Laufwerke

Extern zugänglich:

vier 5,25 Zoll-Laufwerkschächte (Unterstützung für 3,5 Zoll-FlexBay)

Intern zugänglich

vier 3,5 Zoll-SATA-Festplattenschächte

Verfügbare Geräte

- bis zu fünf 3,5 Zoll-SATA- oder 4 SAS-Festplatten
- bis zu drei der folgenden 5,25 Zoll-Laufwerke: SATA DVD-ROM, DVD+/-RW Super-Multi-Laufwerk/Blu-ray™-Laufwerk
- ein 3,5 Zoll USB-Medienkartenleser
- ein 3,5-Zoll-FDD-Laufwerk

ANMERKUNG: unterstützt maximal fünf Festplattenlaufwerke.

Bedienelemente und Anzeigen

Vorderseite des Computers:

Netzschalter

Drucktaste

Betriebsanzeige

grüne LED – blinkt grün im Ruhezustand; leuchtet stetig grün bei Normalbetrieb

gelbe Anzeigeleuchte – blinkt gelb, wenn ein Problem mit der Systemplatine vorliegt. Ein permanent leuchtendes gelbes Licht bei Startproblemen des Computers deutet darauf hin, dass die Systemplatine die Initialisierung nicht starten kann, jedoch keinerlei Probleme mit der Stromversorgung bestehen (im normalen Betriebsmodus).

kein Licht – Das System ist ausgeschaltet.

Laufwerkaktivitätsanzeige

grünes Licht – zeigt an, dass der Computer Daten von der SATA-Festplatte oder einer CD/DVD liest oder darauf schreibt

Verbindungsintegritätsanzeige

grüne Anzeige – Es besteht eine gute Verbindung zwischen dem Netzwerk und dem Computer.

aus (leuchtet nicht) – Der Computer kann keine physische Verbindung zum Netzwerk feststellen.

Bedienelemente und Anzeigen (Fortsetzung)

Rückseite des Computers:

Verbindungsintegritätsanzeige (an integriertem Netzwerkadapter)	grüne Anzeige – Es besteht eine gute Verbindung bei 10 Mbit/s zwischen dem Netzwerk und dem Computer. orange Anzeige – Es besteht eine gute Verbindung bei 100 Mbit/s zwischen dem Netzwerk und dem Computer. gelbe Anzeige – Es besteht eine gute Verbindung bei 1000 Mbit/s zwischen dem Netzwerk und dem Computer. aus (leuchtet nicht) – Der Computer kann keine physische Verbindung zum Netzwerk feststellen
Netzwerkaktivitätsanzeige (an integriertem Netzwerkadapter)	gelb blinkende Anzeige
Diagnose-Anzeige Stromversorgung	grüne Anzeige – Es bestehen keinerlei Probleme mit der Stromversorgung. aus (keine Anzeige) – Es steht kein Strom für die Versorgung des Netzteils zur Verfügung.

Strom

Stromversorgung (Wechselstrom)

Spannung (wichtige Informationen zur Spannungseinstellung finden Sie in den Sicherheitsanweisungen, die im Lieferumfang Ihres Computers enthalten waren)	100 – 240 VAC, 50 – 60 Hz, 12 A
-------------------------------------------------------------------------------------------------------------------------------------------------------------------------	---------------------------------

Knopfzellenbatterie 3-V-Lithium-Knopfzelle (CR2032)

Abmessungen und Gewicht

Höhe	56,50 cm
Breite	21,60 cm
Tiefe	55,30 cm
Gewicht	mindestens 24,9 kg



WARNUNG: Der Computer ist schwer und eventuell schwierig zu bewegen. Versuchen Sie nicht, den Computer alleine hochzuheben, zu bewegen oder zu kippen. Dieser Computer sollte immer von zwei Personen transportiert werden. Wenden Sie immer die richtige Hebeteknik an, um Verletzungen zu vermeiden. Versuchen Sie, sich beim Hochheben nicht nach vorne zu beugen.

Umgebungsbedingungen

Temperatur:

Betrieb 10° bis 35 °C

Lagerung -40° bis 65 °C

Relative Luftfeuchtigkeit 20 % bis 80 % (nicht kondensierend)

Höhe:

Betrieb -15,2 bis 3.048 m

Lagerung -15,2 m bis 10,668 m

Luftverschmutzungsstufe G2 oder niedriger gemäß ISA-S71.04-1985

Weitere Informationen und Ressourcen

Ziel/Aufgabe:

Informationsquelle/Ressource:

Abrufen von sicherheitsrelevanten Best Practice-Informationen für Ihren Computer, Überprüfen von Garantieinformationen, Verkaufs- und Lieferbedingungen (nur für USA), Sicherheitshinweisen, Betriebsbestimmungen, Informationen zur Ergonomie und Endbenutzer-Lizenzvereinbarung.

Dokumente der Sicherheits- und Betriebsbestimmungen im Lieferumfang Ihres Computers sowie die Homepage zur Richtlinienkonformität unter: www.dell.com/regulatory_compliance.

Irrtümer und technische Änderungen vorbehalten.

© 2009 Dell Inc. Alle Rechte vorbehalten. Gedruckt in Irland.

Die Vervielfältigung dieser Materialien in jeglicher Weise ohne vorherige schriftliche Genehmigung von Dell Inc. ist strengstens untersagt.

In diesem Text verwendete Marken: *Dell*, das *DELL*-Logo und *Dell Precision* sind Marken von Dell Inc.; Intel ist eine Marke der Intel Corporation in den Vereinigten Staaten *und anderen Ländern*. *Blu-ray Disc* ist eine eingetragene Marke der Blu-ray Disc Association.

Alle anderen in dieser Dokumentation genannten Marken und Handelsnamen sind Eigentum der entsprechenden Hersteller und Firmen. Dell Inc. verzichtet auf alle Besitzrechte an Marken und Handelsnamen, die nicht ihr Eigentum sind.